

Т **ВНЕШНЯЯ** **ТОРГОВЛЯ**

КОРЕЙСКАЯ НАРОДНО-ДЕМОКРАТИЧЕСКАЯ РЕСПУБЛИКА

- **Архитектурные сооружения – демонстрация нового процветания и уровня цивилизации**
- **Машиностроительная промышленность КНДР и перспектива ее развития**
- **Для производства высокопроизводительного оборудования**

111 ЧУЧХЕ
(2022)

3

КОСМЕТИЧЕСКИЕ ИЗДЕЛИЯ С КЭСОНСКИМ КОРЕЙ-ИНСАМОМ «КЫМГАНСАН»

Эффективные средства для ухода за кожей: увлажняют кожу и защищают ее от ультрафиолетовых лучей.

Смешанная компания «Кымгансан»

Адрес: КНДР, г. Пхеньян, Моранбонский район

Тел.: 850-2-18111-381-8140

Факс: 850-2-381-4485



2. Архитектурные сооружения – демонстрация нового процветания и уровня цивилизации
8. Пхеньянский завод стройматериалов
10. Поляризатор для восстановления кровообращения в мозгах
11. Машиностроительная промышленность КНДР и перспектива ее развития
12. Для производства высокопроизводительного оборудования
14. Тонримский завод горного машиностроения
15. Технические изделия Политехнического университета им. Ким Чака
16. Комплекс по производству крупногабаритных машин
18. Пхеньянское общество по техническому сотрудничеству в области машиностроения с зарубежными странами



19. Синичжуская международная экономическая зона
19. Пхунчхонская плодоперерабатывающая фабрика
20. Тонизирующая микстура из кэсонского корё-инсама и пантов
21. Интеллектуальная собственность в КНДР
21. Сигнализатор для профилактики близорукости
22. Предприятие по производству шелковых нитей у берега реки Чхончхон
24. Генеральная внешнеторговая компания «Ындок»
26. Пхёнсонская фабрика синтетической кожи
28. Закон КНДР «О внешней торговле»
31. Функциональные бисерные изделия
32. Художественная керамика «Окрю»



Пхеньянский завод стройматериалов

Редакторы: Ким Ён Сик
Ан Хёк Чхор
Ким Сон Ок

Фото: Чон Сон Ир
Текст: О Хэ Ён
Юн Хёк

Журнал «Внешняя торговля» выходит четыре раза в год на русском, английском, испанском, китайском, французском и японском языках.

<http://www.korean-books.com.kp>

Издательство

«Внешняя торговля КНДР»

КНДР, г. Пхеньян, Сосонский район, квартал Сочхон



Торговая палата КНДР


Почтовый ящик: 89

Адрес: КНДР, г. Пхеньян,
Чунский район,
квартал Чунсон

Тел.: 850-2-381-5926

Факс: 850-2-381-4654/5827

E-mail: kcc.ngo@star-co.net.kp



Архитектурные сооружения – демонстрация нового процветания и уровня цивилизации

Благодаря мероприятиям ТПК и правительства КНДР, старающихся максимально обеспечивать народу материально-культурные блага, на фоне открытия периода великого процветания в строительстве в столице Пхеньяне построены новая улица и новый жилой сектор, где размещены разнообразные архитектурные группы.

Это – улица Сонхва и террасный жилой сектор на набережной реки Потхон, которые обновили облик Пхеньяна.

Улица Сонхва



Она построена на участке территориальной площадью в 56 га за краткий срок, т. е. всего за один год. На ней гармонично находятся 160 с лишним современных высотных жилых домов, общественных зданий, сеть торговли, общепита и бытовых услуг, общая строительная площадь которых — миллион и сотни тыс. кв. м. Она, можно сказать, является улицей,

где архитектурные сооружения не только приобретают пластичные и художественные черты, но и между собой обеспечивают взаимность, взаимосвязь, удобство.

80-этажный жилой дом состоит из нижних этажей, где функционирует торговая сеть, и жилых квартир, образующих архитектурный комплекс. В этом высотном доме, который имеет новую и специфиче-

скую конструкцию в пластично-художественном сочетании, проход соединяется со всеми торговыми сооружениями.

Там специфически выстроены искусственные пруды и водопады, в которых внедрены достижения передовой техники, а также места отдыха.

На обеих сторонах широкой автодороги улицы вместе с высотными

жилыми домами стоят разнообразные жилые дома, включая высокоэтажные в виде кривой линии, полукруга и парусной лодки на волне. А также там находятся учреждения просвещения, здравоохранения и бытового обслуживания, своеоб-

разный перекидной мост, декоративные конструкции, газоны... одним словом, улица ясно выявляет свою специфику в вертикальном формировании, размещении каждого здания, лесонасаждении и озеленении.





Террасный жилой сектор на набережной реки Потхон

Этот фешиенбельный жилой сектор нового типа построен на живописном берегу реки Потхон. Он был наименован как квартал «Кёнру» (в переводе – бисерная терраса).

Жилой сектор со свойственной ему спецификой, образуя одну архитектурную группу в сочетании террасных, мало- и многоэтажных жилых домов, хорошо показывает особенности по видам жилых домов и их элементы формирования вертикальных черт.

Как поговорка гласит, что и по лицу все видно, благоустроены на современный лад тоже интерьеры квартир жилого сектора, где гармонично размещены террасные, мало- и многоэтажные жилые дома и сооружения бытового обслуживания.

Жителями здешних фешиенбельных жилых домов, построенных вне плана строительства жилых домов



на 10 тысяч квартир на улице Сонхва, являются образцовые трудящиеся разных областей. Среди них –

передовики труда, в том числе рабочие, которые долгие годы трудились в одном предприятии для

развития государства и благосостояния народа, а также ученые, педагоги, интеллигенты и др.

Жилые дома на улице Сонхва и террасный жилой сектор на набережной реки Потхон построены за

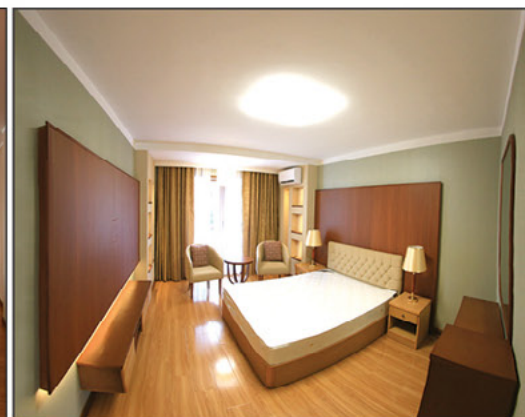
счет государства для простых трудящихся и бесплатно распределены им.

В последние годы в строительной отрасли Кореи поставлена цель коренным образом обновить обстановку жизни народа в дальнейшем, на

протяжении 20 – 30 лет. Для этого в столице Пхеньяне поэтапно и энергично идет работа по строительству жилых домов на 50 тысяч квартир сроком на 2021 – 2025 гг.

Наряду с этим при поддержке и помощи государства во всех провинциях, городах, уездах и селах планомерно и по-настоящему разворачивается работа по тому, чтобы построить архитектурные сооружения с учетом особенностей данной местности и современным вкусом.

Архитектура Кореи, которая с каждым днем развивается, принесет корейскому народу процветание страны и новую цивилизацию.





ПХЕНЬЯНСКИЙ ЗАВОД СТРОЙМАТЕРИАЛОВ

Это — крупное в стране предприятие, которое занимает большую долю в производстве стройматериалов. Завод введен в эксплуатацию в сентябре 2002 года.

Имеются технологии для производства кафеля, пластикового окна, красок для фасада, сантехники и др. Все производственные процессы, поставленные на поточную линию, управляются с помощью интегрированной системы производства.

Чтобы удовлетворить растущий с каждым днем спрос на строймате-

риалы, на заводе уделяют первоочередное внимание технической реконструкции, нацеленной на непрерывное повышение имеющейся производственной мощности.

Только за последние годы установлены: новая технология полирования высококачественной плитки, технология с ЧПУ типа CNC для обработки сантехнических моделей, технология производства угольного газа, цель которой — получение отечественного топлива, необходимого для производства стройматериалов, технология производства неорганических и органических комбинированных красок для фасада с использованием жидко-

го стекла и др.

За 20 лет завод внес большой вклад в развитие отечественной экономики и улучшение благосостояния народа. Приоритетами по-прежнему остаются разработка и увеличение производства новых изделий, отличающихся современностью и пользующихся популярностью среди потребителей, а также развитие технического и экономического сотрудничества с разными странами мира в отрасли производства стройматериалов.



Машиностроительная промышленность КНДР и перспектива ее развития

Сегодня в Корее машиностроение как важная отрасль промышленности, которая ведет за собой и подтягивает другие отрасли экономики в целом, занимает большой удельный вес во внешней торговле.

Правительство КНДР с первых дней строительства самостоятельной национальной экономики обращало первоочередное внимание на создание и развитие машиностроения. И в 1949 году после освобождения Кореи удельный вес машиностроения, который до освобождения был равен почти нулю, достиг 8,1% в промышленной структуре.

Правительство и в суровое время Отечественной освободительной войны придавало важное значение месту и роли машиностроения в послевоенном восстановлении и развитии народного хозяйства. И так, построен ряд новых машиностроительных предприятий, в том числе Хичхонский станкостроительный завод, Хичхонский завод по производству точных машин, инструментальный завод, автозавод, завод по производству горных машин, тем самым упрочилась база самостоятельного и современного машиностроения.

По его инициативе в Корею после войны налажено отечественное производство разных машин и оборудования, включая трактор, автомобиль, экскаватор, крупный водоподъемный насос, нужные для развития экономики страны, а в 1960-е годы были изготовлены карусельный станок с планшайбой диаметром 8 метров и пресс с усилием 3000 тонн, и во всех машиностроительных заводах страны разгорелось мощное пламя движения «от станка – станок», в результате чего за один год были произведены десятки тысяч металлорежущих машин.

В период, когда во весь рост встали задачи создания материально-технической базы народного хозяйства, соответствующей реальным условиям страны, его модернизации и перевода на

научную основу, благодаря активным усилиям правительства для того, чтобы поднять машиностроение Кореи на мировой уровень, были изготовлены крупный воздухоразделительный блок для получения кислорода и пресс с усилием 10 000 тонн, проведена разработка современных металлорежущих станков, таких, как станок с ЧПУ.

Была осуществлена модернизация и еще более упрочена производственная база для быстрого увеличения производства машин и оборудования, в большом количестве выпущены станки с ЧПУ типа CNC, конкурентоспособные на международном рынке.

В частности, в производстве металлорежущих станков конструирован и изготовлен «материнский» станок нового типа, не говоря уже об станках с ЧПУ типа CNC (9, 12 и 13 осей), осуществлено отечественное производство главных устройств для построения вышеуказанных станков.

Правительство КНДР, считая главным показателем во внешней торговле экспорт машинного оборудования, определило рынок сбыта, стандарт, технические условия в отношении машинного оборудования разных видов, включая металлорежущие станки, требовало повысить качество экспортных металлорежущих станков.

В соответствии с тем, что в области машиностроения растет производство современного машинного оборудования, включая металлорежущие станки, электрические, сельскохозяйственные, горные, строительные машины, транспортные средства, разные двигатели, расширяется тоже экспорт машинного оборудования. Особенно металлорежущие станки экспортируются в разные страны, в том числе в Китай и Кубу, и машиностроение Кореи хорошо известно в мире.

В последние годы правительство наметило стратегические цели для развития машиностро-

ения страны и активно старается осуществить их.

В области машиностроения в соответствии с велением развивающегося времени принимаются меры по тому, чтобы реконструировать и модернизировать главные машиностроительные предприятия и разработать и изготовить машинное оборудование по-нашему и на мировом уровне.

В этой области активно идет работа по преодолению сверхсовременных рубежей и изготавливаются новые модели тракторов, автомобилей, троллейбусов, пассажирских автобусов и поездов метро,

VIII съезд ТПК, состоявшийся в январе 2021 года, поставил главную задачу перед областью машиностроения – в период новой пятилетки до 2025 года подвести под него прочную базу и переориентировать его на промышленность в ключе разработки и создания.

Согласно этому в первую очередь в областях производства транспортных, строительных и горнодобывающих машин углубляется исследовательская работа по разработке новинок, независимых от прежних методов изготовления, и конструирование нового машинного оборудования. На машиностроительных предприятиях в хозяйственной деятельности делают упор на приведение в порядок и дополнительное укрепление производственной базы.

Благодаря усилиям правительства КНДР, которая определила машиностроение как важную отрасль индустрии, призванную выполнять ведущую и подтягивающую роль в развитии других отраслей народного хозяйства, и приводит в порядок и совершенствует фундамент самостоятельного и современного машиностроения страны, машиностроение Кореи, имеющее широкую перспективу, развивается быстрыми темпами.

Пхеньянский завод стройматериалов

Адрес: КНДР, г. Пхеньян,
Рёкпхоский район
Тел.: 850-2-18111-381-6141/6146
Факс: 850-2-381-4410/4416

Поляризатор для восстановления кровообращения в мозгах

Под воздействием физической, механической и электромагнитной вибрации данный прибор уменьшает свертываемость крови, улучшает кровообращение и снижает количество холестерина и нейтрального жира, являющегося причиной преждевременного старения. Он эффективен в лечении артериосклероза, головной боли, вызванной расстройством шейных позвонков, головокружения, бессонницы, невралгии в области гортани и др.

Поляризованные лучи рекомендуется принимать в течение 30 – 40 минут каждый день или каждые два дня. При этом рекомендуется использовать подушку из тисса острокопеченного. Восстановление нарушенных функций происходит быстро и без побочных действий.

В августе 2020 года прибор зарегистрирован как патент КНДР.

Компания по развитию промышленных технологий

Адрес: КНДР, г. Пхеньян, Тондэвонский район

Тел.: 850-2-381-8394

E-mail: spc0607@star-co.net.kp



Для производства высокопроизводительного оборудования

Тэанское объединение тяжелого машиностроения, выпускающее в основном генераторное оборудование, находится в Тэанском районе города Нампхо Кореи.

На объединении со способными техническими силами, высокой производительностью и высококвалифицированными рабочими все виды хозяйственной деятельности ведутся на основе интегрированной системы производства.

На нем, оснащенном высокомоощным оборудованием, выпускают разные силовые установки и детали. В их перечне – гидротурбина, трансформатор, электродвигатель, опорный каток, зубчатое колесо, внешний бандаж и др.

В соответствии с ростом выпуска заказного оборудования активно внедрились в производство новейшие технологические достижения, содействующие повышению точности обработки и производительности труда, росту

процента выхода годной продукции, тем самым в достаточной мере удовлетворяют спрос и требования заказчиков.

На объединении для рациональной хозяйственной деятельности реализуют спайку научно-технического прогресса и процесса производства, с одной стороны, а с другой, обращают внимание на то, чтобы непрерывно повышать уровень модернизации оборудования и увеличивать производство высокопроизводительных силовых установок.

А также активизируют работу по усилению технического обмена с иностранными предприятиями, интересующимися соответствующей отраслью.

Корейская компания по торговле машинами

Адрес: КНДР, г. Пхеньян, Тондэвонский район

Тел.: 850-2-18111-381-8102

Факс: 850-2-381-4495

E-mail: kigye@star-co.net.kp



ТОНРИМСКИЙ ЗАВОД ГОРНОГО МАШИНОСТРОЕНИЯ

President Pak Sung Ryong

Основная задача этого завода – производство машинного оборудования и запчастей для крупных рудников.

Имеются все процессы, необходимые для изготовления крупногабаритных машин, в том числе литье, выплавка стали, обработка, трубопрокатка, ковка, термообработка и пр. В перечне продукции – погрузчики, вагонетки, роторные дробилки, подшипниковые мельницы, щековые дробилки, редукторы и другие

машины. Выпускаются также устройства для регулирования воздуха, насосы, вибрационные грохоты, болты, гайки и другие.

Для повышения качества продукции установлены новые технологии для литейного производства, упрочена материально-техническая основа производства и проведена техническая реконструкция. Переделано устройство для управления погрузчиком, разработаны трехступенчатый редуктор и станок

для холодного вытягивания чугуна...

Машины и запчасти, выпускаемые на заводе, играют немаловажную роль в увеличении добычи руды в стране.

Корейская компания по торговле машинами
Адрес: КНДР, г. Пхеньян, Тондэвонский р-н
Тел.: 850-2-18111-381-8102
Факс: 850-2-381-4495
E-mail: kigye@star-co.net.kp

ТЕХНИЧЕСКИЕ ИЗДЕЛИЯ Политехнического университета им. Ким Чака

Интеллектуальный измеритель выработанного пространства

Предназначен для получения информации о выработанном пространстве путем автоматического поиска трехмерного пространства.
Разряд лазерного излучения: 2-й разряд < 1 мВт
Расстояние измерения: 0,01 – 120 м
Точность: $\pm 0,1$ м
Разрешающая способность: $0,1^\circ$
Время измерения: 1 минута



Технологический pH-метр

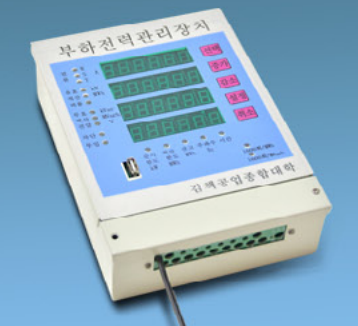
Предназначен для измерения кислотности питьевой или промышленной воды.

Диапазон измерения: 0 – 14 pH
Точность: $\pm 0,05$ pH
Режим связи: RS-485
Источник питания: AC 150 – 220 В



Регулятор нагрузочной мощности «PMS-2321»

Рабочее напряжение: 85 – 264 В
Потребляемая мощность: менее 5 Вт
Номинальное напряжение измерения: 100 В, 220 В
Максимальное напряжение измерения: 1.2U_b
Номинальный ток измерения: 5 А
Максимальный ток измерения: 1.2I_b
Точность измерения: 0,5-й класс
Режим связи: RS-485



Многоцелевой плазматрон

Напряжение: 150 – 220 В
Мощность: 1,5 – 2,5 кВт
Максимальная толщина резки: 3 мм
Максимальная толщина сварки: 3 мм



Циклоидальный редуктор с планетарно-цевочными передачами

Диапазон передаточных отношений: 9 – 99
Диапазон мощности: 0,37 – 5,5 кВт
Точность передач: $\pm 0,5^\circ$
Уровень шума: ≤ 70 дБ



Научно-технический центр «Мирэ»

Адрес: КНДР, г. Пхеньян, Чунский район
Факс: 850-2-381-4410/4416
E-mail: kut@star-co.net.kp

Комплекс по производству крупногабаритных машин



Раквонское машиностроительное объединение — известное предприятие по производству крупных строительных и добывающих машин. Более чем за 70 лет оно внесло весомый вклад в развитие машиностроительной промышленности страны.

На основе новейших достижений в области машиностроения проектируется и изготавливается современное оборудование нового типа на мировом уровне, устанавливается ряд технологий серийного производства. Для увеличения выхода годных изделий и повышения качества совершенствуется материально-техническая основа производства с

помощью станков с ЧПУ типа CNC, разрабатываются новые технические изделия, включая электронное устройство управления экскаватором и высокоточные гидравлические элементы.

В конструкторском бюро применяют метод трех- и четырехмерного проектирования к разработке изделий, необходимых для гидравлического оборудования нового типа.

Основной продукцией предприятия являются гидравлические экскаваторы, тракторы-экскаваторы, гидравлические автокраны, станки вращательного бурения и др.

Объединение также играет важную роль в кооперативном производстве таких изделий, как гидравлический цилиндр, гидравлический клапан и шланг высокого давления. Имеется также завод, выпускающий кислородные установки мощностью в 15 000, 6000, 2N м³/ч.

Для того чтобы непрерывно развиваться, Раквонское машиностроительное объединение уделяет особое внимание сотрудничеству с компаниями разных стран мира в области разработки современного оборудования.

Компания по торговле транспортными средствами

Адрес: КНДР, г. Пхеньян, Тондэвонский район

Тел.: 850-2-18111-381-8102

Факс: 850-2-381-4410/4416

E-mail: kigye@star-co.net.kp



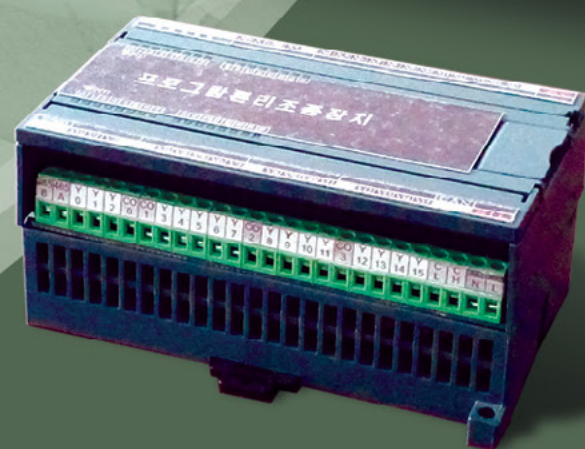
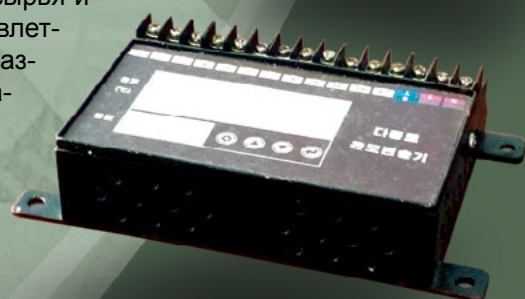
Пхеньянское

общество по техническому сотрудничеству в области машиностроения с зарубежными странами



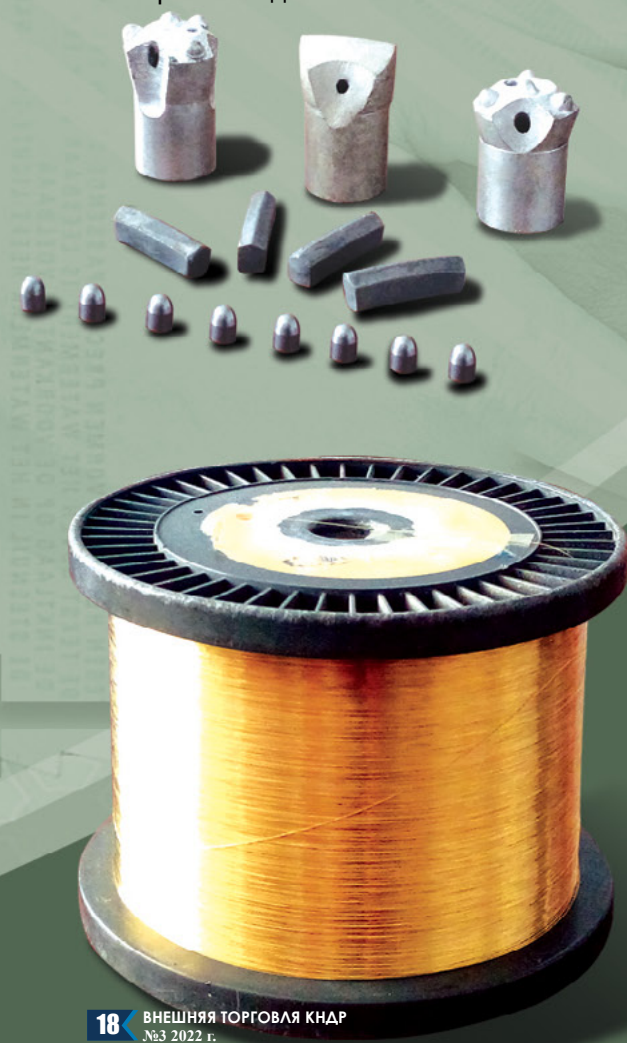
Она является научно-производственным комплексом, где соединены исследование, разработка, изготовление, внедрение и продажа сверхсовременных технологических изделий. В состав персонала входят научно-технические кадры по специальностям промышленности.

Показателями разработки компании являются



робот, оборудование для автоматизации технологических процессов, плата, провода разного размера для электроэрозионного вырезания и твердосплавные изделия, т. е. коронка бура, плашка и режущая кромка.

Большинство видов изделий, разработанных с использованием сырья и материалов отечественного производства, в достаточной мере удовлетворяет соответствующие технические показатели и требования заказчиков, пользуется хорошей репутацией. И день ото дня увеличивается спрос на изделия компании.



Компания придает значение сотрудничеству и обмену с отечественными и иностранными техническими коллективами, чтобы обменять последними научно-техническими достижениями и укрепить техническое сотрудничество и собственную производственную базу в заинтересованной области.

Пхеньянское общество по техническому сотрудничеству в области машиностроения с зарубежными странами

Адрес: КНДР, г. Пхеньян, Тэдонганский район
Тел.: 850-2-18111-381-8428
E-mail: pmu@star-co.net.kp



СИНИЧЖУСКАЯ МЕЖДУНАРОДНАЯ ЭКОНОМИЧЕСКАЯ ЗОНА

дуном Китая по реке Амнок.

Эта зона территориальной площадью 13 кв. км сравнительно равна по рельефу. Она является комплексной экономической местностью, где сосредоточенно будут размещены промышленный квартал ИТ-индустрии, имеющий большой экономический масштаб и особенность, конкурентоспособный производственно-промышленный квартал, логический портал, торгово-финансовый участок, участок общественных услуг, туристический участок, беспопыльный порт и др.

В зоне имеются торговый порт и мост через границу, проходят железнодорожная магистраль «Пхеньян – Ичжу», автодороги «Пхеньян – Синичжу», «Синичжу – Ичжу» и «Синичжу – Пхихён», что дает благоприятные условия для передвижения людей и ввоза и вывоза товаров, а также созданы электрическая сеть и линия связи.

Здесь идет работа по созданию конкурентоспособного высокотехнологического промышленного квартала и строительство линии связи и сооружения туристического обслуживания на берегу реки Амнок.

Администрация планирует принимать предприятия, которые будут заниматься деятельностью в данной зоне, на основе принципов охраны окружающей среды и энергосбережения.

Ныне Мадусанская экономическая ассоциация Кореи, которая обладает полным правом на освоение Синичжуской международной экономической зоны, активно проводит сотрудничество и обмен с желающими инвесторами мира по плану превращения зоны в город международного значения, где можно вести предпринимательскую и иную экономическую деятельность, в том числе создание инфраструктуры, разработку сверхсовременной технологии, операции с ценными бумагами, переработку на таможенной территории, туризм, недвижимость, организацию с иностранными инвестициями.

Правительство КНДР в соответствии с повышением своего авторитета страны в международной арене выдвинуло политику, направленную на создание особых экономических зон для эффективного использования геополитических условий, чтобы создать более благоприятную внешнюю обстановку, и их введение в действие, а также на создание зоны экономического развития и ее специфическое развитие в каждой провинции. При этом оно предоставляет иностранным инвесторам благоприятные для экономической деятельности условия и обстановку.

Синичжуская международная экономическая зона, расположенная на северо-западе Кореи, граничит с городом Дань-

Пхунчхонская плодоперерабатывающая фабрика

Это – одно из старейших предприятий уезда Кваир провинции Южный Хванхэ. Основным сырьем являются продукты уездных плодородных хозяйств, общая площадь которых составляет несколько тысяч га. В перечне продукции – консервы, джемы, пастилы, сухофрукты, напитки и другие продукты, а также водки и пиво.

В последнее время предприятие круто изменило свой облик путем

сосредоточивания капиталовложений на модернизации, нацеленной на повышение уровня автоматизации и интенсификации в производстве и улучшение вкуса и качества продукции. Выпускаемые на нем консервы, джемы и водки, отличаются вкусом, ароматом и богатым содержанием питательных веществ, пользуются большой популярностью у жителей страны. Работа по повышению качества продукции на

мировой уровень и расширения ассортимента продолжается и сегодня.

Корейская внешнеторговая компания по развитию легкой промышленности

Адрес: КНДР, г. Пхеньян, Ракранский район
Тел.: 850-2-18111-341-8140
Факс: 850-2-383-6485
E-mail: lifat@star-co.net.kp

Тонизирующая микстура из кэсонского корё-инсама и пантов



Она укрепляет организм и повышает тонус, а также показана при артериосклерозе, гиперлипемии, импотенции, неврастении, анемии и др.

КОРЕЙСКАЯ ВНЕШНЕТОРГОВАЯ КОМПАНИЯ
«КЭСОНСКИЙ КОРЁ-ИНСАМ»

Адрес: КНДР, г. Пхеньян, Мангендэский район
Тел.: 850-2-18111-381-8082
Факс: 850-2-381-4540
E-mail: pctc20@star-co.net.kp

Интеллектуальная собственность в КНДР

Сегодня в КНДР система интеллектуальной собственности развивается в соответствии с мировой тенденцией.

Правительство, придавая важность вопросу об интеллектуальной собственности, приняло и обнародовало ряд законов, подробно определяющих такие вопросы, как изобретение, торговый знак, дизайн, авторское право и место происхождения, и в соответствии с ними поощряет работу по охране патентованных технологий и изобретений.

В 1974 году правительство оформило свое членство во Всемирной организации интеллектуальной собственности (WIPO), затем в Мадридской конвенции о международной регистрации торговых знаков, Парижской конвенции об охране промышленной собственности, Бернской конвенции об охране литературных и художественных произведений и других международных соглашениях, и добросовестно выполняет свои обязанности.

В настоящее время в стране

действует ряд агентств, основной задачей которых являются охрана и поощрение патентованных технологий, торговых знаков и изобретений на законной основе.

Сегодня в Коре с перспективой на будущее ведутся разные работы по упрочению материальной основы для социалистического экономического строительства. Это — составление планов развития науки и техники, являющихся основой для ускорения социалистического экономического строительства, сосредоточивание капиталовложений на важных исследованиях в областях разработки новых материалов и новых видов энергии, космической техники и ядерной технологии, приоритетное развитие областей, имеющих уже определенные успехи и широкие перспективы...

С другой стороны, активно ведется работа по созданию новых высокотехнологических областей. Достигнуты уже большие успехи в разработке интеллектуальных изделий и современных технологий.

Для закрепления подобных успе-

хов, в частности, в связи с определением и охраной изобретений, торговых знаков, авторских прав и наименований местопроисхождения, работа детализируется, а для ее беспрепятственной реализации применяется научно обоснованная система идентификации знаков на заводах и предприятиях, в компаниях с учетом их особенностей.

Вместе с тем, неустанно совершенствуется система проверки и контроля относительно вопросов, возникающих в пользовании правом на интеллектуальную собственность, вводится строгий режим, предусматривающий привлечение к уголовной ответственности, наказание вплоть до применения штрафа.

Учитывая то, что в мире с каждым днем обостряются конфликты, связанные с патентом и интеллектуальной собственностью, в КНДР уделяют большое внимание к международной регистрации, сертификации и пользованию патентами на разработанные в стране технические изделия.

Сигнализатор для профилактики близорукости

Совместная компания «Мёхян-Хвэпхун»
Адрес: КНДР, г. Пхеньян, Мангендэский район
Тел.: 850-2-18111-381-8592
E-mail: mh090988@star-co.net.kp



Он разработан в целях предотвращения ухудшения зрения при обращении с компьютером и мобильником, писании и чтении.

Прибор в виде наушника измеряет в режиме реального времени расстояние между человеком и предметом и в случае выхода за пределы допустимого расстояния подает вибрационный сигнал, что не вызывает повреждение органов слуха и не причиняет неудобство окружающим.

Вес — около 10 г, источник питания — литиевая батарейка, время непрерывной работы — 5 часов.

Предприятие по производству шелковых нитей у берега реки Чхончхон



Это – Хичхонская кокономотальная фабрика, что у берега реки Чхончхон. С ускорением модернизации и повышением уровня наукоемкости улучшается качество продукции и расширяется ее ассортимент.

Для повышения качества шелковой нити стандартизирована температура воды для запаривания коконов в соответствии с особенностями сортов. Многие процессы, в том числе шелкопрядение, переоснащены современным оборудованием, увеличена их производственная мощность.

Основной продукцией завода являются вата и нить из шелка.

Шелковая нить с белоснежным и элегантным блеском отличается гибкостью, прочностью, легковесностью, хорошо пропускает воздух, поглощает влагу и обладает антибактериальным действием. Шелковая вата тоже отличается мягкостью и термоизоляцией.

На фоне растущего спроса на корейские шелковые изделия продукция завода с маркой «Чхончхонган» экспортируется в разные страны мира.

Внешнеторговая компания «Инпхун»

Адрес: КНДР, провинция Чаган, город Канге

Тел.: 850-2-18111-067-43-0501

Факс: 850-2-341-4410





Гендиректор Ким Чхоль Сон.

Генеральная внешнеторговая КОМПАНИЯ «ЫНДОК»

Это – известная компания КНДР, которой уже более 30 лет. Ее основная задача – внешнеторговая деятельность в областях добычи и обработки руды, производства строительных машин и отделочных стройматериалов, швейной промышленности и др.

В последнее время она, отдавая приоритет техническому сотрудничеству и обмену, достигает больших успехов во внедрении в производство передовых технологий. Также она, опираясь на ряд подведомственных предприятий по развитию ИТ, активно ведет разработку ПО и техническое обслуживание.

В составе компании находятся производственные предприятия в г. Пхеньяне и на периферии, продукция которых пользуется хорошей репутацией в стране и за ее пределами за превосходное качество.

Также она, располагая своими филиалами в разных странах Азии, на основе принципа «Доверие – превыше всего» осуществляет техническое обслуживание, экспорт цветных металлов, изготовление одежды по заказу и тем самым активно развивает дружественные отношения сотрудничества с компаниями зарубежных стран.

– Мы намерены и в дальнейшем увеличивать производство экспортных товаров на основе отечественных ресурсов, продолжать разработку высокотехнологических изделий, обновлять оборудование и расширять бизнес, укреплять техническое сотрудничество с разными странами мира, – говорит генеральный директор Ким Чхоль Сон.



ДОБЫЧА И ОБРАБОТКА РУДЫ, ПРОИЗВОДСТВО СТРОИТЕЛЬНЫХ
МАШИН, СТРОЙМАТЕРИАЛОВ И ОДЕЖДЫ

**Корейская генеральная
внешнеторговая компания «Ындок»**

Адрес: КНДР, г. Пхеньян, Тэдонганский район
Тел.: 850-2-18111-381-8239
Факс: 850-2-381-4410
E-mail: kudg@star-co.net.kp



Пхёнсонская фабрика синтетической кожи



Она введена в эксплуатацию в октябре 1980 года. Это – одно из известных в стране предприятий, которое выпускает синтетическую кожу, широко используемую в жизни народа, к примеру, в изготовлении товаров ширпотреба, мебели и др.

По мере повышения уровня наукоемкости в производственно-хозяйственной деятельности увеличивается и ассортимент продукции, отвечающей мировым тенденциям. В их числе – синтетическая кожа из ПВХ, отличающаяся от прежних улучшенными характеристиками, антибактериальная, а также с функциональной направленностью.

Для увеличения производства и повышения качества установлены новые высокопродуктивные процессы, в том числе для производства бархатной кожи и холодного прессования, и внедрены в производство пенообразователь нового типа, гелеобразный свето- и термостабилизатор и др.

Сосредоточивание капиталовложений дает уже результаты. Так, немалые успехи достигнуты в производстве отечественной пропиточной бумаги с различными узорами

Годовой объем производства составляет несколько млн. кв. м. Разнообразная и разноцветная продукция фабрики пользуется большим спросом в стране.

В целях непрерывного обновления производственных технологий Пхёнсонская фабрика синтетической кожи развивает экономическое и техническое сотрудничество с партнерами-предприятиями не только в стране, но и за ее пределами. Кстати, ее местонахождение – одноименный город провинции Южный Пхёнъян.

Корейская компания по торговле товарами легкой промышленности

Адрес: КНДР, г. Пхеньян, Ракранский район

Тел.: 850-2-18111-341-8140

Факс: 850-2-383-6485

E-mail: lifat@star-co.net.kp



Закон КНДР «О внешней торговле»

Принят постановлением Постоянного совета ВНС №104 от 10 декабря 1997 г., с изменениями и дополнениями, внесенными указами Президиума ВНС КНДР №483 от 26 февраля 1999 г., №807 от 7 декабря 2004 г., №2195 от 27 марта 2007 г., №160 от 21 июля 2009 г., №2052 от 21 декабря 2011 г., №2303 от 3 апреля 2012 г., №849 от 23 декабря 2015 г., №2387 от 6 сентября 2018 г., №256 от 26 марта 2020 г. и №847 от 28 января 2022 г.

(Продолжение)

ГЛАВА IV. РУКОВОДСТВО ВНЕШНЕТОРГОВОЙ ДЕЯ- ТЕЛЬНОСТЬЮ

Статья 45. Орган руководства внешнеторговой деятельностью

Усиление руководства внешне-торговой деятельностью является важным залогом для точного выполнения политики государства в области внешней торговли.

Руководство внешнеторговой деятельностью осуществляется центральным внешнеторговым органом под единым руководством Кабинета Министров.

Центральный внешнеторговый орган (далее – ЦВТО) составляет план осуществления внешнеторговой политики государства, контролирует и руководит его выполнением.

Статья 46. Организация непо- стоянного совещательного коми- тета по внешней торговле

Непостоянный совещательный комитет (далее – НСК) организует-ся для точного осуществления ру-ководства и контроля над внешне-торговой деятельностью.

НСК периодически обсуждает во-просы, связанные с осуществлени-ем политики государства в области внешней торговли и улучшением внешнеторговой деятельности, и предпринимает соответствующие меры.

Статья 47. Введение системы выдачи лицензии и квоты на экс- порт и импорт

ЦВТО определяет перечень экс-портных и импортных товаров го-

сударственного значения и на его основе выдает соответствующим организациям лицензию и квоту на экспорт и импорт.

Учреждения, предприятия и орга-низации, получившие лицензию и квоту на экспорт и импорт, обязаны внести плату за квоту в централь-ный финансовый орган.

Статья 48. Перечень объектов лицензии и квоты на экспорт и импорт

Перечень экспортных и импорт-ных товаров, подлежащих ли-цензии и квоте, обсуждается и подтверждается ежегодно соответ-ствующим НСК.

ЦВТО составляет проект перечня экспортных и импортных товаров, подлежащих лицензии и квоте, и представляет на рассмотрение со-ответствующего НСК.

Центральный плановый орган обязан предоставить в ЦВТО необ-ходимые данные во избежание за-труднений в составлении проекта вышеуказанного перечня.

Статья 49. Определение объек- тов поощрения и льготные меры

ЦВТО при содействии соответ-ствующих органов определяет при-оритетные товары, технологии и услуги как объекты поощрения и принимает льготные меры.

Статья 50. Урегулирование та- моженного тарифа

ЦВТО рационально регулирует таможенный тариф на экспортно-импортные товары по видам, вре-менам и странам с учетом спроса на внутреннем рынке, объема про-изводства в стране и государствен-ных мер.

Центральный плановый орган,

центральный статистический орган и соответствующие органы обяза-ны предоставить в ЦВТО данные, необходимые для урегулирования таможенного тарифа.

Статья 51. Поощрение техниче- ского сотрудничества

ЦВТО активно содействует тех-ническому сотрудничеству внешне-торговых компаний в области науки и техники.

Статья 52. Сбор данных о внешнеторговой деятельности в сфере услуг и оказание помощи

Учреждения, предприятия и ор-ганизации в сфере услуг обязаны периодически сообщать вышестоя-щему органу о выполнении плана, а вышестоящий орган обязан еже-месячно и ежеквартально сооб-щать ЦВТО о внешнеторговой дея-тельности в своих подразделениях.

ЦВТО собирает и анализиру-ет данные о внешней торговле по подразделениям и видам услуг и оказывает активную помощь уч-реждениям, предприятиям и орга-низациям в их внешнеторговой де-ятельности.

Статья 53. Установление систе- мы сертификации и оценки ме- ста происхождения экспортно- импортных товаров

ЦВТО и соответствующие органы устанавливают систему сертифи-кации о месте происхождения экс-портных товаров и оценки места происхождения импортных товаров и контролируют ее работу.

Статья 54. Создание условий для развития внешней торговли

ЦВТО активно содействует соз-данию благоприятных условий для развития внешней торговли путем

заключения торговых соглашений с разными странами и вступления в международные и региональные экономические организации.

Статья 55. Обеспечение усло- вий для деятельности организа- ций по содействию внешней тор- говле

ЦВТО активно создает условия для деятельности Торговой палаты КНДР, Корейского комитета по со-действию международной торговли и других организаций, чтобы они развивали сотрудничество с между-народной торговой палатой и дру-гими международными торговыми организациями.

Статья 56. Предоставление ин- формаций о внешней торговле

ЦВТО изучает международный рынок, собирает и анализирует ин-формации о торговой конъюнктуре по странам, регионам и показате-лям, регулярно сообщает о них уч-реждениям, предприятиям и орга-низациям.

Статья 57. Расчет торгового ба- ланса

ЦВТО собирает, изучает и анали-зирует годовой торговый баланс.

Центральный таможенный орган и соответствующие органы обязаны ежемесячно предоставлять в ЦВТО данные, необходимые для сбора, изучения и анализа торгового ба-ланса.

Статья 58. Сбор статистических данных о внешней торговле

ЦВТО, Центральный таможенный орган и соответствующие органы ежемесячно предоставляют в Цен-тральный статистический орган дан-ные, необходимые для составления статистического учета в области внешней торговли.

Статья 59. Создание и эксплу- атация пунктов вывоза и ввоза товаров

ЦВТО создает пункты для вывоза и ввоза экспортно-импортных това-ров в главных пограничных пунктах или в установленных местах и при-

нимает меры для их нормальной работы.

Статья 60. Меры по расшире- нию внешнеторговой деятельно- сти

ЦВТО и соответствующие органы вправе принять такие меры, как ра-циональное урегулирование суммы вносимых в государственную каз-ну денег или таможенного тарифа, применение поощрительных мер. В этом случае необходимо согласие Кабинета Министров.

Статья 61. Обеспечение удобства во внешнеторговых операциях

ЦВТО разрабатывает и исполь-зует систему информационного об-служивания, которая обеспечивает оформление, регистрацию, тендер и другие процедуры, связанные с внешней торговлей, в режиме ре-ального времени через локальную сеть внешней торговли.

Статья 62. Местная внешняя торговля и использование источ- ников экспорта

Местная внешняя торговля осу-ществляется через провинциаль-ный (город центрального подчине-ния) внешнеторговый орган.

Провинциальный (город цен-трального подчинения) внешне-торговый орган обязан передать в города и уезда заработанные там деньги в точном количестве.

Статья 63. Создание и исполь- зование источников экспорта

Городские и уездные народные комитеты могут создать и эффек-тивно использовать источники экс-порта.

В случае использования источ-ников экспорта, которые находятся в ведении городских и уездных на-родных комитетов, соответствующ-ие учреждения, предприятия и организации обязаны получить со-гласие провинциального внешне-торгового органа.

ГЛАВА V. САНКЦИЯ И РАЗРЕ- ШЕНИЕ СПОРОВ

Статья 64. Контроль и надзор над внешнеторговой деятельно- стью

Контроль и надзор над внешне-торговой деятельностью осуществ-ляется ЦВТО и соответствующими контрольно-надзорными органами.

ЦВТО и соответствующие кон-трольно-надзорные органы осу-ществляют регулярный контроль и надзор за заключением торговых сделок, определением цен, оформ-лением ввоза или вывоза товаров, проверкой наличия товаров, выпол-нением внешнеторгового плана.

Статья 65. Штраф

Несоответствие цен и лицензий, внешняя торговля без лицензии на экспорт и импорт подлежат наложе-нию штрафа в размере от 100 тыс. до 1,5 млн. вон.

Статья 66. Прекращение экспор- та и импорта

Экспорт и импорт товаров прекра-щается в следующих случаях:

- 1) ввоз или вывоз товаров, не со-ответствующих политике государ-ства в области внешней торговли;
- 2) отсутствие внешнеторгового плана, утвержденного Централь-ным плановым органом;
- 3) внешнеторговые сделки, не прошедшие рассмотрение ЦВТО, отсутствие его разрешения на цены, ввоз или вывоз товаров;
- 4) незаконное использование ис-точников экспорта;
- 5) использование местных источ-ников экспорта без согласия про-винциального (город центрального подчинения) внешнеторгового орга-на;
- 6) несвоевременное возвращение долга консигнанту;
- 7) неуплата обязательного инва-лютного платежа в государствен-ную казну;
- 8) ввоз или вывоз товаров, не со-ответствующих другим норматив-ным актам, связанным с внешней торговлей.

Статья 67. Аннулирование ли-

цензии на хозяйственную деятельность

Лицензия на хозяйственную деятельность аннулируется в следующих случаях:

- 1) использование поддельных разрешений на цены и лицензий на экспорт и импорт;
- 2) неуплата обязательного платежа в государственную казну в течение 3 лет;
- 3) неприбыльность в течение 3 лет с даты получения лицензии на хозяйственную деятельность;
- 4) ввоз или сбыт поддельных и некачественных товаров;
- 5) ввоз или вывоз товаров, которые подлежат ограничению или запрету;
- 6) отсутствие предприятия по производству экспортных товаров или источников технологий и услуг;
- 7) нарушение порядка, связанного с введением системы выдачи лицензии и квоты на экспорт и импорт;
- 8) незарегистрированная лицензия на хозяйственную деятельность.

Статья 68. Выговор, строгий выговор, неоплачиваемый труд, трудовое воспитание, понижение в должности, освобождение от должности, снятие с должности

В следующих случаях виновный подвергается выговору, строгому выговору, неоплачиваемому труду не более 3 месяцев, трудовому воспитанию:

- 1) ввоз или вывоз товаров, не соответствующих политике государства в области внешней торговли;
- 2) внешнеторговая деятельность без внешнеторгового плана;
- 3) внешнеторговые сделки, не прошедшие рассмотрение ЦВТО, отсутствие его разрешения на цены, ввоз или вывоз товаров;

- 4) незаконное использование источников экспорта;
- 5) использование местных источников экспорта без согласия провинциального (город центрального подчинения) внешне-торгового органа;
- 6) несвоевременное возвращение долга консигнанту;
- 7) неуплата обязательного инвалютного платежа в государственную казну;
- 8) использование поддельных разрешений на цены и лицензий на экспорт и импорт;
- 9) ввоз или сбыт поддельных и некачественных товаров;
- 10) ввоз или вывоз товаров, которые подлежат ограничению или запрету;
- 11) нарушение порядка, связанного с введением системы выдачи лицензии и квоты на экспорт и импорт;
- 12) нарушение других правил, установленных в данном законе.

Особенно тяжкие нарушения, касающиеся вышеуказанных 12 пунктов, влекут за собой неоплачиваемый труд более 3 месяцев, трудовое воспитание, понижение в должности, освобождение от должности, снятие с должности.

Статья 69. Уголовная ответственность

В случае признания нарушения настоящего закона преступлением виновный привлекается к уголовной ответственности по соответствующей статье Уголовного кодекса.

Статья 70. Разрешение споров

Все споры или разногласия, связанные с внешней торговлей, разрешаются путем переговоров.

В случае невозможности разрешения споров или разногласий путем переговоров они подлежат рассмотрению в арбитражном суде или судебном органе.

Функциональные бисерные изделия



С развитием времени еще более усиливается желание человека вечно хранить здоровье и красоту.

На Рёнхынском предприятии по производству бытовых товаров разработаны разные функциональные бытовые изделия, удовлетворяющие требования по охране здоровья и эстетические потребности.

На предприятии по отдельному дизайну каждого изделия ручной вышивкой изготавливают из бисера с яркой декоративностью домашние массажные тапочки в соответствии с психологической реакцией на цвет и эстетическими требованиями.

Разработчики, вставив в тапочки турмалин, который испускает ан-ион, далекие инфракрасные лучи и биоэлектрический ток, превратили тапочки в полезное для здоровья изделие с высокой эстетиче-

ской ценностью.

Массажные домашники с турмалином, разные бисерные сумки, предназначенные для раздражения ладони, и другие бытовые товары предприятия пользуются большой популярностью среди женщин.

На Рёнхынском предприятии по производству бытовых товаров стараются разработать и впредь больше новых изделий с рафинированным дизайном, отражающим требования времени и эстетический вкус людей, желающих здоровья и красоты, и с высокой здравоохранительной функцией.

Наряду с этим укрепляют обмен и сотрудничество с разными странами мира для устойчивого развития.

Внешнеторговая компания «Рёнхын»
Адрес: КНДР, г. Пхеньян, Пхёнчхонский район
Тел.: 850-2-18111-341-8363
Факс: 850-2-381-4410
E-mail: rh33@star-co.net.kp

Художественная керамика «Окрю»

Внешнеторговая компания «Окрю»

Адрес: КНДР, г. Пхеньян, Пхёнчхонский район

Тел.: 850-2-18111-341-8713

E-mail: okryu@star-co.net.kp



МЕТАЛЛОРЕЖУЩИЙ СТАНОК С ЧПУ ТИПА CNC «КУСОН-10С»



Предназначение:

Обработка внешних, внутренних, конических и кривых поверхностей валов и дисков, а также винтов.

Технические характеристики:

Максимальный диаметр установки:
400 мм на станине
200 мм на суппорте
Расстояние между двумя центрами: 1000 мм
Число передач: 16
Частота вращения: 80 – 1600 об/мин
Вес: 1580 кг
Габариты: 2550 x 1210 x 1555 мм

Корейская компания по торговле машинами

Адрес: КНДР, г. Пхеньян, Тондэвонский район
Тел.: 850-2-18111-381-8102
Факс: 850-2-381-4495
E-mail: kigye@star-co.net.kp

